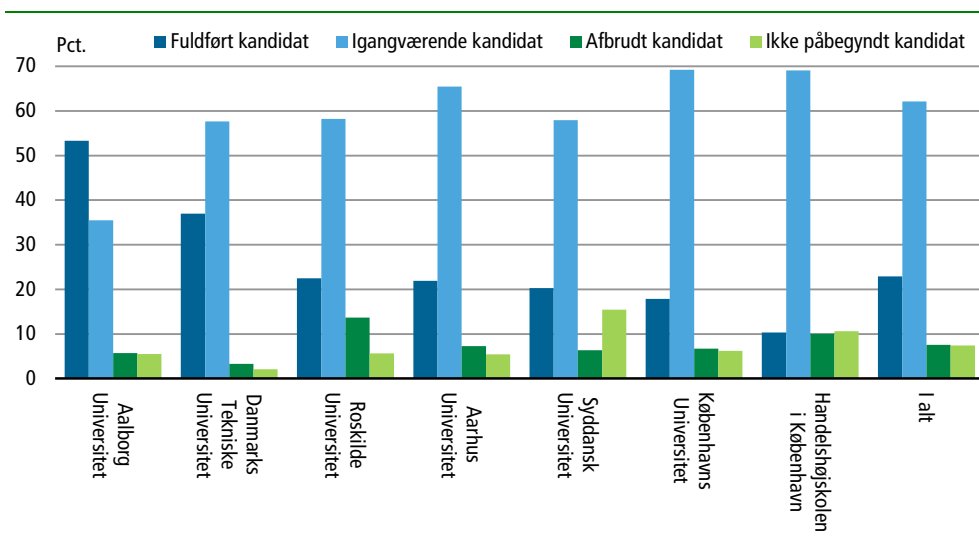


Hurtige kandidater på Aalborg Universitet

Studerende med en bachelorgrad fra Aalborg Universitet fuldfører hurtigere en kandidatuddannelse end bachelorer fra andre danske universiteter. Af de studerende, der fik en bachelorgrad i 2009 fra Aalborg Universitet, havde mere end halvdelen nået at fuldføre en kandidatuddannelse inden oktober 2011. I den anden ende af skalaen var andelen på Københavns Universitet 18 pct., mens den var 10 pct. for Handelshøjskolen i København.

Status 1. oktober 2011 for fuldførte bacheloruddannelser fra 2009



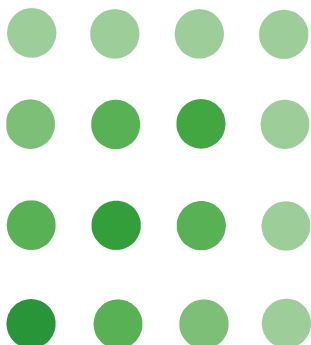
RUC'ere afbryder oftest kandidatuddannelsen

Andelen af bachelorer fra 2009, der afbryder en kandidatuddannelse inden oktober 2011, er højest på Roskilde Universitet med 14 pct. og Handelshøjskolen i København med 10 pct. Til gengæld er andelen af studerende med en bachelorgrad fra 2009, som fortsat er i gang med deres kandidatuddannelse 1. oktober 2011, højest på Københavns Universitet og Handelshøjskolen i København med omtrent 70 pct.

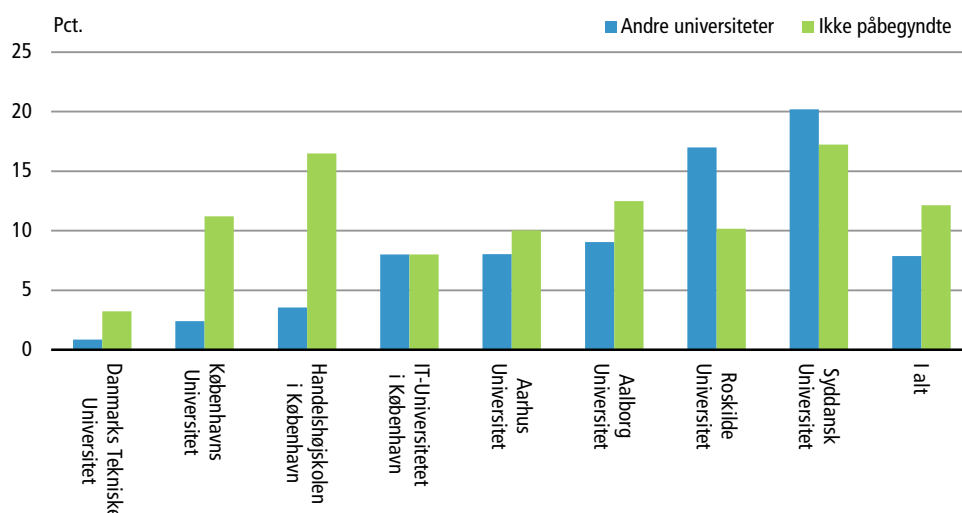
DTU-bachelorer fra 2011 går straks videre til kandidatstudiet

Af de fuldførte bachelorer fra Danmarks Tekniske Universitet i 2011 fortsatte ikke mindre end 96 pct. umiddelbart efter på en kandidatuddannelse på samme universitet. På Syddansk Universitet var andelen kun 63 pct.

Roskilde Universitet og Syddansk Universitet er de universiteter, hvor flest skifter græsgrange til andre uddannelsesinstitutioner efter en fuldført bacheloruddannelse. I 2011 var andelen for disse universiteter på hhv. 17 og 20 pct. Universiteterne, hvor færrest med en bachelorgrad søger væk, var i 2011 Danmarks Tekniske Universitet med 1 pct., Københavns Universitet med 2 pct. og Handelshøjskolen i København med 4 pct.



Overgange fra fuldførte bacheloruddannelser i 2011 til status 1. oktober 2011



Humanistiske kandidatstuderende afbryder oftest

Studerende med en humanistisk bachelorgrad afbryder i højere grad en kandidatuddannelse, og de har også en højere andel af bachelorer, som slet ikke påbegynder en kandidatuddannelse end studerende fra de øvrige fagområder. Andelen for humanisterne ligger således på 12 pct. for såvel afbrudte som ikke påbegyndte. I den anden ende af skalaen ligger bachelorer fra det sundhedsvidenskabelige område med 1 pct. afbrudte og 1 pct., der ikke er påbegyndt 1. oktober 2011.

Overgange fra fuldførte bachelorer i 2009 til status 1. oktober 2011

Område	Fuldført Kandidat	I gang-værende Kandidat	Afbrudt kandidat	Ikke påbegyndt kandidat	Bachelorer i alt
	pct.				antal
Område					
Humanistisk	15	61	12	12	3 810
Naturvidenskabelig	31	50	10	9	1 366
Samfundsvidenskabelig	21	66	6	6	5 184
Teknisk	54	40	3	3	947
Levnedsmiddel og ernæring	38	51	6	5	65
Jordbrugsvidenskabelig	13	69	9	9	235
Sundhed	22	76	1	1	1 368
Universitet					
Aalborg Universitet	53	35	6	6	1 345
Aarhus Universitet	22	65	7	5	3 195
Danmarks Tekniske Universitet	37	58	3	2	484
Handelshøjskolen i København	10	69	10	11	1 719
Københavns Universitet	18	69	7	6	3 656
Roskilde Universitet	23	58	14	6	1 031
Syddansk Universitet	20	58	6	15	1 545

Anm. 1: Tallene er baseret på institutionsstrukturen gældende 1. oktober 2011.

Anm. 2: Der er ikke medregnet professionsbachelorer.

Mere information

Se flere tal i Statistikbanken på www.dst.dk/stattabel/1445.

Kilder og metoder

Læs mere om kilder og metode på www.dst.dk/varedeklaration/113371.

Næste offentliggørelse

Overgang fra bachelor til kandidat 2012 udkommer uge 41 i 2013.

Henvendelse

Christian Vittrup tlf. 39 17 37 47, cvi@dst.dk